



# Herijking & vereenvoudiging minimaregelingen

*Iedereen kan meedoen en focus op samen sterker in de toekomst*

april 2024

Colofon

# Herijking en vereenvoudiging minimaregelingen

Iedereen kan meedoen en focus op samen  
sterker in de toekomst

Dit is een rapport van Purpose in opdracht van en samenwerking  
met Gemeente Eindhoven.

Publicatie:

April 2024

**PURPOSE**

anders denken, anders doen!



**EINDHOVEN**



# Inhoudsopgave

Hoofdstuk	Titel	Pagina
1. Aanleiding en aanpak	<i>Advies is gebaseerd op onderzoek, kwalitatieve verdieping via interviews en beleidsuitgangspunten</i>	4
2. Huidige situatie	<i>Door divers en genereus aanbod kan elk huishoudtype meedoen</i>	10
3. Bouwblokken	<i>Voor de herijking van minimaregelingen zijn meerdere bouwblokken overwogen</i>	23
4. Advies	<i>Zet in op vereenvoudiging, gericht maatwerk en brede aanpak gericht op duurzame oplossingen</i>	27
Bijlagen	<i>Bijlage 1: Maandbegroting per huishoudtype uit MER Nibud</i> <i>Bijlage 2: Aanbevelingen uit MER Nibud</i> <i>Bijlage 3: Uitwerking bouwblokken</i> <i>Bijlage 4: Begrensd inkomen of besteedbaar inkomen</i>	38

# 1. Aanleiding en aanpak

Advies herijking en vereenvoudiging minimaregelingen is gebaseerd op onderzoek, verdiepende interviews en beleidsuitgangspunten



## 1. Aanleiding en doel

# Onderzoek naar herijking en vereenvoudiging minimaregelingen om inwoners ook in onzekere tijden goed bij te staan

## Aanleiding

We leven in onzekere tijden. De coronacrisis, gestegen energielasten en inflatie zorgen er voor dat een grote groep Eindhovenaren moeite heeft om het hoofd boven water te houden.

In bestuursakkoord 2022-2026 is aangekondigd dat we onderzoeken of we de armoederegelingen moeten herijken of vereenvoudigen in relatie tot de levenskosten\*.



## Doel

Inwoners die (tijdelijk) een laag inkomen hebben, kunnen onze minimaregelingen goed vinden en aanvragen. Zij voelen zich ondersteund door de gemeente en onze samenwerkingspartners bij hun geldzorgen en ervaren hulp om financieel weerbaarder te worden. Als inwoners gebruikmaken van de landelijke en lokale regelingen kunnen zij rondkomen en meedoen in de stad.

## 1. Aanpak

# Analyse van de huidige situatie en opties voor aanpassingen vormen de basis van het advies



### Onderzoek

Desk research en uitvoering extra onderzoeken

- Minima effect rapportage Nibud
- Cijfers over budget, doelgroep, bereik
- Gegevens andere gemeenten
- Overig onderzoek



### Kwalitatieve verdieping

Gesprekken met inwoners, hulpverleners, uitvoering

- 9 inwoners\*
- 3 Professionals van WIJeindhoven, Lumens, WPFXL
- 4 medewerkers uitvoering
- 2 medewerkers KCC
- Voorzitter stichting Steunpunt Ouderen Botenbuurt



### Bouwblokken

Opties voor aanpassingen en effect hiervan

- Brainstorm
- Verzamelen van input en toetsen met control, juridisch en uitvoering



### Advies

Aanbevelingen voor gemeenteraad op basis van analyse

- Afstemming met:
- Cliëntenraad
  - Raadswerkgroep bestaanszekerheid

## 1. Scope

Focus ligt op huidige minimaregelingen, bredere evaluatie vindt plaats bij opstellen nieuw beleidsplan



### Binnen scope:

- Hoogte van bedragen om op goed inkomensniveau te komen en te blijven
- Hoogte inkomensgrenzen
- Toepassingen van de minimaregelingen
- Bereik en gebruik van voldoende inwoners m.b.v.:
  - Voorstellen voor vereenvoudiging
  - Voorstellen voor verbetering communicatie
- Minimaregelingen: Meedoenbijdrage, ITT, CZG, Individuele Bijzondere Bijstaand (als het gaat om vereenvoudiging en inzet voor maatwerk)



### Buiten scope:

- Evaluatie beleidsplan armoede en schulden
- Onderwerpen zoals: preventie, schuldhulpverlening, samenwerking met ketenpartners, samenhang met andere beleidsterreinen
- Minimaregelingen die buiten de invloed van beleidsterrein armoede en schulden vallen (zoals IST, kinderopvangbijdrage, reductiezwemmen en volwassenfonds), die geëindigd zijn (energietoeslag) en Individuele bijzondere bijstand (als het gaat om de onderliggende regelingen en daarbij behorende bedragen en doelgroepen)

## 1. Uitgangspunten

# Advies herijking minimaregelingen en de beleidsuitgangspunten van armoede en schulden

We hanteren de volgende beleidsuitgangspunten:

Beleidsuitgangspunten



### **We benaderen inwoners vanuit vertrouwen, met respect voor keuzes die ze maken**

In lijn met De Sociale 7 zetten we de regie van de inwoner voorop. Onze dienstverlening en ons beleid vertrekken vanuit vertrouwen. Als inwoners het moeilijk vinden om zelf te bepalen wat voor hen nodig is om mee te kunnen doen, dan kunnen we op meerdere manieren ondersteunen.



### **Inwoners ervaren betere bestaanszekerheid door een brede aanpak en duurzame oplossing**

We richten ons niet alleen op financiële ondersteuning. De weg uit armoede kan uit meerdere paden bestaan. We bundelen intern en ook in de stedelijke samenwerking onze krachten zo veel als mogelijk: met werk en inkomen, met onderwijs, met gezondheid, met wonen etc.



### **We streven naar eenvoud en duidelijkheid bij de uitvoering van het minimabeleid, en we bieden maatwerk waar dat de inwoner het beste vooruit helpt**

Om eenvoud en duidelijkheid te realiseren, houden we de inwoners om wie het gaat als geheel voor ogen. Onze standaard processen moeten dus uitvoerbaar zijn voor de inwoners en voor medewerkers. Daarnaast bieden we individueel maatwerk voor uitzonderlijke situaties en moet maatwerk uitlegbaar en uitvoerbaar zijn. Maatwerk werkt ook als een spiegel en leert ons over ons minimabeleid.



### **We investeren ongelijk voor gelijke kansen**

We richten ons op de kwetsbare inwoners die ons het hardste nodig hebben. Dat kinderen zich gezond ontwikkelen, is een voorbeeld van wat we belangrijk vinden in de bestrijding van armoede. Verschillende achtergronden van armoede en verschillende vormen ervan, vragen soms om een specifieke oplossing voor een doelgroep.



## 1. Gebruikte afkortingen

# In het document worden verschillende afkortingen gebruikt

### Minimaregelingen

<b>MDB</b>	Meedoenbijdrage
<b>IIT</b>	Individuele Inkomenstoelage
<b>CZG</b>	Collectieve Zorgverzekering Gemeentepolis
<b>IBB</b>	Individuele bijzondere bijstand
<b>Gratis bus</b>	Gratis met de bus
<b>Zwemdiploma</b>	Gratis zwemdiploma A
<b>Bieb</b>	Korting op abonnement bibliotheek

### Overige afkortingen

<b>MER</b>	Minima effect rapportage van Nibud
<b>SLE</b>	Stichting Leergeld Eindhoven
<b>WPF</b>	Werkplaats financiën
<b>W&amp;I</b>	Werk en inkomen
<b>A&amp;S</b>	Armoede en schulden
<b>Wsm</b>	Wettelijk sociaal minimum
<b>SMMM</b>	Samen Morgen Mooier Maken
<b>pgl</b>	De pensioengerechtigde leeftijd

## 2. Huidige situatie

Door divers en genereus aanbod kan elk huishoudtype meedoen



## 2. Huidige situatie

# Door divers en genereus aanbod kan elk huishoudtype meedoen





# Eindhoven heeft een breed pakket inkomens- ondersteunende maatregelen

## Regelingen in Eindhoven



Meedoen  
bijdrage



Individuele  
inkomestoelage



Collectieve  
zorgverzekering



Individuele  
bijzondere  
bijstand\*



Zwemdiploma



Bieb



Gratis bus



Stichting  
Leergeld\*\*

In scope voor herijking



Studietoelage



Kinderopvang  
bijdrage,  
peuteropvang



Kwijtschelding  
belasting



Energietoelage

- De rijksoverheid en gemeenten hebben de zorg voor bestaanszekerheid. Het rijk is verantwoordelijk voor het bestaansminimum (inkomenspolitiek)
- Gemeenten hebben met het minimabeleid de rol om meedoen en ontwikkeling van mensen met een laag inkomen te stimuleren en faciliteren
- Gemeenten kunnen sommige landelijke regelingen of ingrepen naar eigen inzicht toepassen. Per gemeente verschillen regelingen en inkomensgrenzen
- Eindhoven biedt een breed en volledig pakket voor inwoners in vergelijking met andere gemeenten
- Naast de regelingen zijn er veel andere vormen van ondersteuning (o.a. hulpverlening, Voedselbank en fondsen)



# Aanbod is genereus in vergelijking met andere gemeenten (I)

## Participatie: Meedoenbijdrage versterkt autonomie en bedrag ligt boven dat in andere gemeenten

Gemeente	Inkomensgrens	Aanbod	Bijdrage 2023	Vergelijking
Amsterdam: Stadspas	120%	Stadspas	0-3 € 125 4-9 € 241 10-12 € 366 12-14 € 475 15-18 € 325 18+ nnb	Eindhoven onderscheidt zich met de opzet van de Meedoenbijdrage van andere regelingen voor participatie. Bij andere gemeenten zijn de eisen voor gebruik strikter of gebonden aan een stadspas. Eindhoven gelooft in autonomie voor de inwoner.
Utrecht: U-pas	125%	U-pas	0 -3 € 150 4-11 € 250 12-18 € 385 18+ € 120	In Eindhoven is inkomensgrens vergelijkbaar met Amsterdam en Tilburg. In Utrecht ligt deze op 125%. De vergoedingen in Eindhoven liggen boven de vergoedingen van Amsterdam, Utrecht en Tilburg.
Tilburg: Tegoed te besteden bij aangesloten aanbieders	120%	Meedoenregeling Totale bedrag mag ook gebruikt worden voor aanschaf jaarabonnement bus	0-100 € 135	De vergoedingen liggen ook boven die van veel andere Nederlandse gemeenten.
Eindhoven: Meedoen- bijdrage	120%	Meedoenbijdrage en Gratis zwemdiploma A Gratis met de bus Korting op bibliotheekpas Reductiezwemmen	0 -3 € 204 4-11 € 285 12-18 € 554 18-AOW € 177 AOW € 324	



## Aanbod is genereus in vergelijking met andere gemeenten (II)

### Individuele Inkomens toeslag: Termijn is lang, bedragen liggen hoger dan in andere gemeenten

Gemeente	Inkomensgrens	Termijn	Bedrag 2023	Vergelijking
Amsterdam	120%	Na 3 jaar	Tussen €85 en € 170	<p>In Eindhoven is de ingangstermijn langer dan in Amsterdam en Utrecht. Amsterdam en Tilburg kennen een hogere inkomensgrens. De bijdrage in gemeente Eindhoven is net als in Tilburg royaal, voor alle groepen die in aanmerking komen.</p> <p>In veel gemeenten is het aanbod minder royaal dan in Tilburg en Eindhoven.</p>
Utrecht	100%	Na 3 jaar	Tussen €264 en € 716	
Tilburg	110%	Na 5 jaar	Tussen €501 en € 955	
Eindhoven	103%	Na 5 jaar	Tussen €569 en € 747	

### Collectieve zorgverzekering voor minima: aanbod is zeer uitgebreid

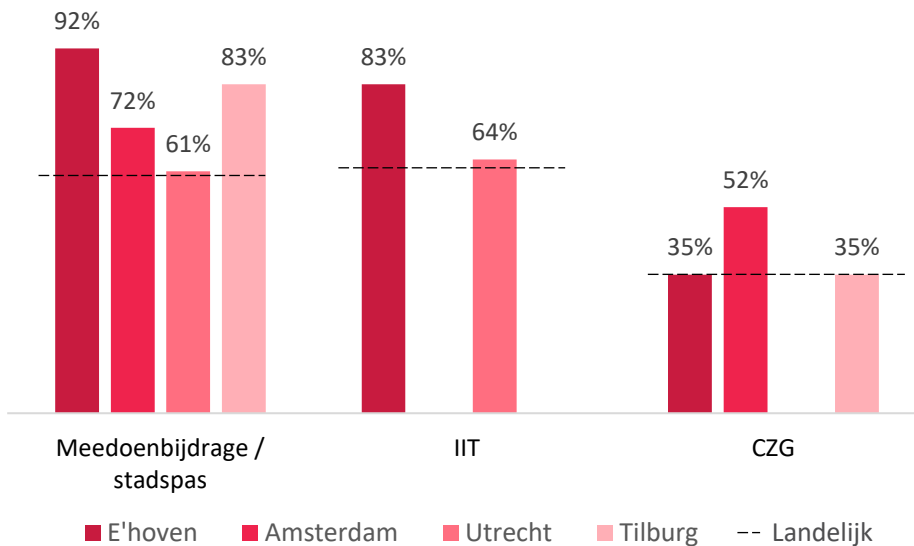
Gemeente	Inkomensgrens	Aanbod	Bijdrage 2024	Vergelijking
Amsterdam	120%	1 verzekeraar, 3 pakketten	€ 14,50,- p.m.	<p>In Eindhoven is inkomensgrens hoger dan in Amsterdam, Utrecht en Tilburg. Daarnaast is het aantal pakketten uitgebreider dan in Amsterdam en Utrecht en biedt Eindhoven mogelijkheid om eigen risico af te kopen.</p>
Utrecht	125%	1 verzekeraar, 2 pakketten	Tussen de € 13 en € 19 p.m.	
Tilburg	120%	2 verzekeraars, 3 pakketten per verzekeraar	Tussen de € 17 en € 49 p.m.	<p>In Nederland zijn er weinig andere gemeenten met een aanbod dat zo uitgebreid is als in Eindhoven en Tilburg. Tilburg onderscheidt zich positief van Amsterdam, Utrecht en Eindhoven in de hoogte van de tegemoetkoming.</p>
Eindhoven	130%	2 verzekeraars, 3 pakketten per verzekeraar	Tussen de € 8 en € 32 p.m.	



## 2. Huidige situatie: Bereik

# Het bereik van de Meedoenbijdrage en IIT onder inwoners is hoog

### Bereik regelingen<sup>1</sup>



- Het bereik van de Meedoenbijdrage in Eindhoven is groot:
  - Groter dan van gemeenten als Amsterdam (bereik 72%) en Utrecht (bereik 61%) die een stadspas bieden
  - Groter dan het bereik van financiële participatieregelingen in kleine gemeenten (bereik 40%)<sup>2</sup>
- Het bereik van de individuele inkomensvoet is ook groter dan het bereik in andere gemeenten (Utrecht 64%, kleine gemeenten 60%)
- Het bereik van de CZG is ondanks het uitgebreide pakket laag (35%), maar gelijk aan het landelijk niveau

“Koppeling van energietoeslag aan Meedoenbijdrage was succesvol, met als resultaat een hoog bereik”  
*Ambtenaar gemeente Eindhoven*

15. <sup>1</sup> Gemeente Eindhoven, Armoedemonitor Amsterdam 2020, Raadsstuk Armoede en Bereik Utrecht 2023, BS&F 2023, Interview gemeente Tilburg door Divosa

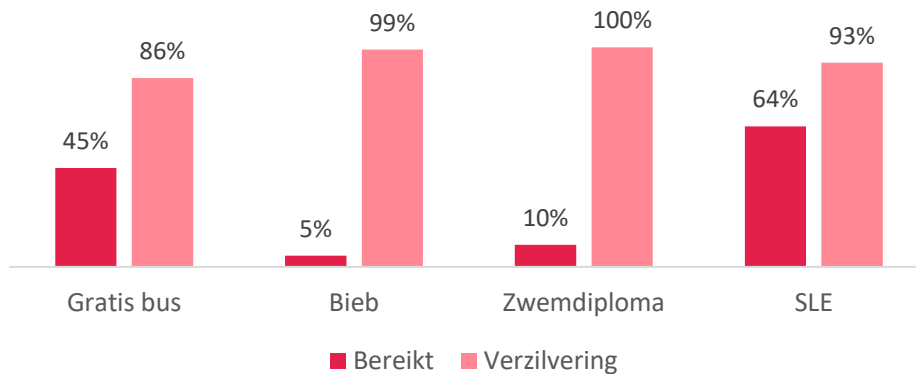
<sup>2</sup> Benchmark informatie KWIS uit Raadsstukken kleine gemeenten



## 2. Huidige situatie: Bereik

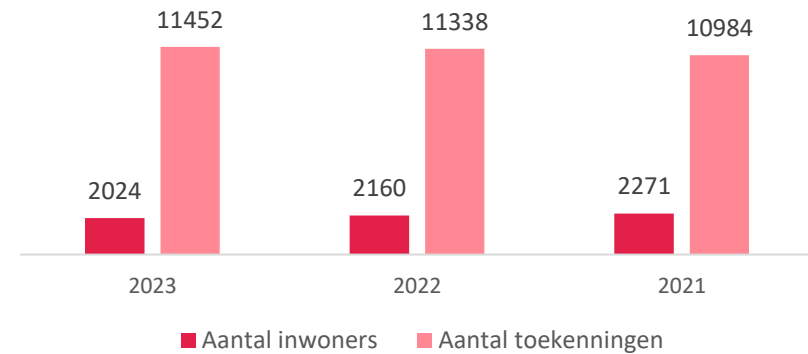
# De verzilvering van gratis met de bus, bibliotheekpas, zwemdiploma A en Stichting Leergeld is hoog

**Verzilvering van aanvragen voor gratis met de bus, korting op bibliotheekpas, gratis zwemdiploma A en SLE in 2023**



- 45% van de rechthebbende vraagt 'gratis met de bus' aan, waarvan 86% de OV chipkaart activeert
- Voor de bibliotheekpas zijn 16.310 brieven gestuurd. Slechts 5% van deze groep vraagt de pas aan. 99% van de aanvragers verzilvert de aanvraag
- Stichting Leergeld bereikt 64% van 5.693 kinderen (4-18 jaar) die er recht op hebben met hun ondersteuning
- 160 kinderen (10%) van 1637 rechthebbenden maakten gebruik van het gratis zwemdiploma A. Mede door lange wachttijden is het bereik laag

**Aantal toekenningen en aantal inwoners dat toekenning krijgt na aanvraag Individuele bijzondere bijstand**



- In 2023 worden per inwoner 5,7 aanvragen voor IBB toegekend
- Het totaal aantal toekenningen in 2023 is 11.452. Het gemiddelde bedrag per toegekende aanvraag is € 150,-





## 2. Huidige situatie: Begroting

# Hoog bereik zorgt voor een begrotingstekort, waardoor financiële ruimte voor wijzigingen beperkt is

<b>Bijgestelde verwachting en begroting 2024*</b>			
	Verwachting 2024 (o.b.v. bereik 2023)	Begroting 2024	Vershil
Meedoenbijdrage	€ 5.887.315	€ 4.930.000	€ -957.315
IIT	€ 2.561.035	€ 2.731.000	€ 169.965
CZG	€ 2.200.351	€ 2.509.000	€ 308.649
Beschermingsbewind	€ 4.678.000	€ 4.870.000	€ 192.000
Opbrengsten IBB	€ 579.000	€ 275.000	€ 304.000
Kosten IBB	€ 2.076.746	€ 1.937.000	€ -139.746
Gratis Bus	€ 450.000		<i>Incidenteel middelen</i>
<b>Totaal begrotingstekort</b>			<b>€ -122.446</b>

### Toelichting

- Door het hoge bereik van circa 90% is er een begrotingstekort voor de Meedoenbijdrage van bijna €960.000
- Dit begrotingstekort wordt gecompenseerd door een begrotingsoverschot op de CZG, IBB en de IIT waardoor er nog maar een klein tekort is
- Voor gratis met de bus wordt een vast bedrag in rekening gebracht. Dit is niet begroot en wordt bekostigd uit incidentele middelen
- De korting op de bibliotheekpas en gratis zwemdiploma A worden betaald vanuit het budget van de Meedoenbijdrage
- In het bestuursakkoord 2022-2026 SMMM is structureel € 500.000 beschikbaar voor armoede en schulden. Dit bedrag is nog niet in deze begroting meegenomen



## 2. Huidige situatie: Effect

# Hulpverleners en inwoners bevestigen conclusie Nibud dat minimaregelingen een positief effect hebben

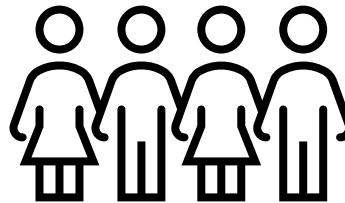
### Nibud geeft aan dat meeste huishoudtypes hun maandbegroting rond krijgen<sup>1</sup>

“...in de gemeente Eindhoven kunnen in 2024 alle onderzochte huishouders de maandbegroting rond krijgen”

*Nibud*

“..huishoudens met een combinatie van een hogere huur en een onzuinige woning zijn het meest kwetsbaar”

*Nibud*



### Inwoners en hulpverleners ervaren een positief effect van de regelingen

“De minimaregelingen en de voedselbank zorgen ervoor dat wij ons huis niet hoeven te verkopen.”

*Inwoner*

“Ik verneem veelvuldig dat inwoners zich erg gesteund worden met de minimaregelingen”

*Hulpverlener*

“Minimaregelingen zorgen voor hoop. Het belangrijkste is dat het goed gaat met de kinderen, zoals dat ze nu kunnen fietsen en kunnen meedoen.”

*Inwoner*

### Ook specifieke behoeftes van inwoners, bijvoorbeeld aandacht voor speciale dagen

“Het zou fijn zijn als mijn kind met moederdag of vaderdag net als andere kinderen een cadeautje kan geven.”

*Inwoner*

“Ik zou net als andere mensen met kerst graag iets extra's krijgen.”

*Inwoner*

### Toelichting

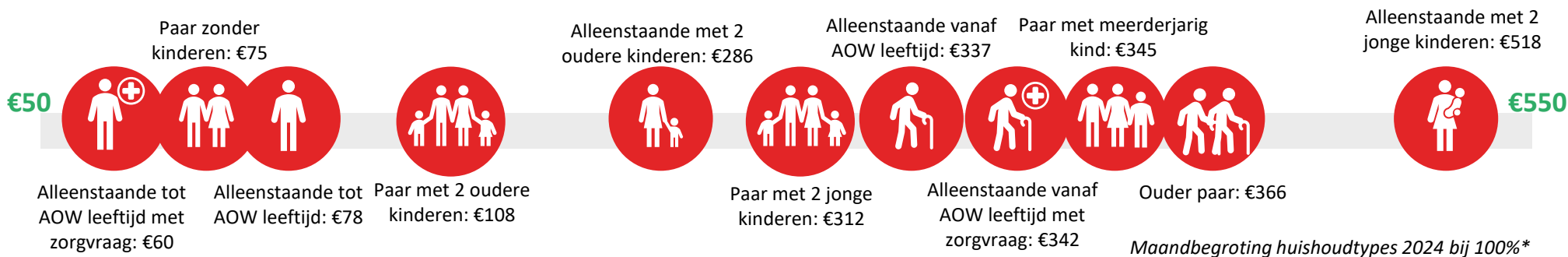
Uit de Minima-effectrapportage (MER) blijkt dat alle huishoudtypes in Eindhoven hun maandbegroting rondkrijgen. Nibud waarschuwt voor een aantal aannames tijdens het onderzoek: men moet zeer goed met geld om kunnen gaan, men vraagt alle inkomensondersteuning aan en men heeft weinig tot geen onvermijdbare persoonlijke uitgaven.

Uit de cijfers blijkt dat sommige huishoudens te maken te hebben met een armoedeval.

## 2. Huidige situatie: Effect



# Huishoudens hebben door de minimaregelingen een positieve maandbegroting, waardoor iedereen kan meedoen



### Inwoners zonder kinderen tot de AOW leeftijd hebben de krapste maandbegroting

Door recente koopkrachtreparaties van de overheid hebben inwoners die gebruik maken van alle landelijke en gemeentelijke regelingen een positieve maandbegroting. De alleenstaande tot AOW leeftijd (zowel met als zonder zorgvraag) en paren zonder kinderen (tot AOW leeftijd) hebben de krapste maandbegroting. Deze groepen houden maandelijks tussen €60 en €78 over. Dit maakt ze financieel kwetsbaar. Deze huishoudtypes hebben geen last van een armoedeval.

### Ouderen hebben een ruime maandbegroting

Voor de huishoudtypes alleenstaande vanaf AOW leeftijd (met en zonder zorgvraag) en ouder paar is de maandbegroting ruim positief, van €337 tot €366. Deze huishoudtypes hebben niet te maken met aan armoede val.

### Huishoudens met oudere kinderen hebben lagere maandbegroting dan huishoudens met jonge kinderen

De maandbegrotingen van huishoudtypes met kinderen die gebruik maken van regelingen liggen ver uit elkaar. Van +€108 bij een paar met 2 oudere kinderen tot +€518 bij een alleenstaande met 2 jonge kinderen. Ten opzichte van 2023 is de koopkracht van alle huishoudens met kinderen gestegen. Vooral een paar met 2 oudere kinderen is er door de verhoging van het kindgebondenbudget flink op vooruit gegaan. In 2023 kwamen zij maandelijks €133 tekort.

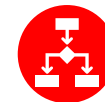
Alleenstaande ouders met 2 jonge kinderen hebben bij een inkomen van 110% van het sociaal minimum te maken met een armoedeval van €15. De andere groepen hebben dit bij 130%. Deze is €26 bij een alleenstaande met oudere kinderen, € 5 bij een paar met 2 jonge kinderen. Bij een paar met 2 oudere kinderen is dit een flinke teruggang van €110.



# Inwoners vinden de regelingen ruimhartig, belangenbehartiger vraagt om ruimhartigere regelingen

	Inwoners	Hulpverleners	Belangenbehartiger
Hoogte bedrag	Inwoners zijn blij met de extra financiële ruimte		
Hoogte inkomensgrens			Wens verhoging inkomensgrens MDB en IIT en kortere referte termijn IIT
Bereik		Wegnemen schaamte kan bereik vergroten	
Vereenvoudiging	Alle stakeholders vinden verdere vereenvoudiging in communicatie en proces noodzakelijk		

- Voor de herijking van de minimaregelingen zijn een aantal knoppen om aan te draaien: hoogte van bedragen, inkomensgrens, bereik en vereenvoudiging van communicatie en aanvraagproces. Voor alle betrokken stakeholders geldt dat vereenvoudiging noodzakelijk is
- De belangenbehartiger heeft de wens om de inkomensgrenzen te verhogen. Over de hoogte van de tegemoetkomingen lijken stakeholders tevreden te zijn



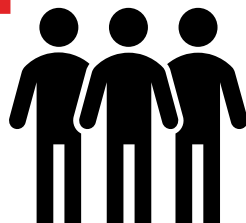
# Inwoners, hulpverleners en ambtenaren hebben behoefte aan verdere vereenvoudiging van communicatie en processen

## Inwoners vinden (online) communicatie over regelingen niet duidelijk en missen een totaaloverzicht

- Een deel van de inwoners is laaggeletterd en/of niet digitaal vaardig. Deze groep heeft moeite met het begrijpen van informatie en ervaart digitale uitdagingen bij aanvraag en gebruik van regelingen.
- Inwoners ontvangen veel verschillende brieven, dat geeft ze stress. De gemeente verstuurt voor elke regeling aparte communicatie. Dit op verschillende momenten in het jaar.
- Zowel hulpverleners als inwoners missen een totaal overzicht van de minimaregelingen en initiatieven in de gemeente. Het liefst zien ze deze informatie samen met de vereisten en de wijze van aanvragen.

“Ik zou graag 1 overzicht willen met daarbij de eisen waaraan ik moet voldoen en hoe ik het moet aanvragen”  
*Inwoner*

“Mijn bewindvoerder helpt me. Ik ben net als andere minima niet goed opgeleid. Als ik het zelf zou doen zou het mis gaan. Brieven zijn veel te ingewikkeld. Schrijf een brief die ik begrijp”  
*Inwoner*



“Het aanvraagproces is te ingewikkeld. Al die bewijsstukken geven inwoners stress”  
*Hulpverlener*

“De eerste keer meedoen bijdrage aanvragen was het echt huilen. De site liep vast, ik kon niet tussendoor opslaan en moest meer documenten uploaden dan maximaal is toegestaan”  
*Inwoner*

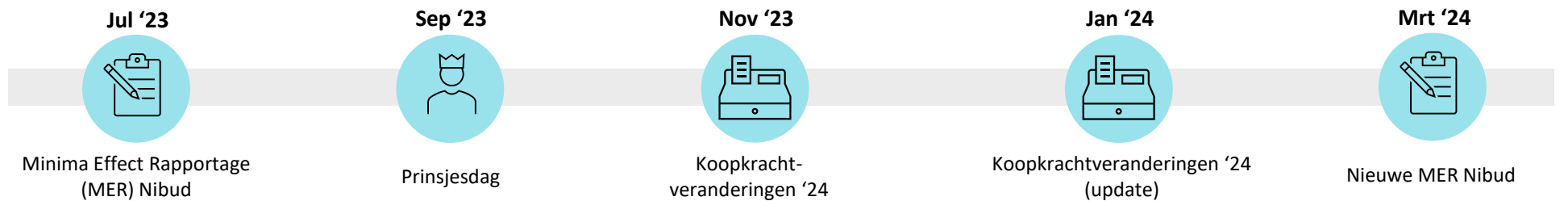
## Het proces kan volgens Inwoners en hulpverleners nog eenvoudiger en flexibeler

- Een deel van de regelingen moet jaarlijks opnieuw worden aangevraagd. Inwoners met een bijstandsuitkering ontvangen hierover brieven. De informatie die zij aan moeten leveren is sinds enige tijd ‘relatief’ beperkt. Inwoners zonder bijstandsuitkering ontvangen geen informatie en moeten veel meer gegevens aanleveren.
- Voor de Meedoenbijdrage en regelingen die daar mee samen hangen worden strikte aanvraagdata en toekenningsdata gehanteerd. Inwoners missen hierin flexibiliteit.
- Inwoners die vooraf ingevulde formulieren ontvangen vinden dit heel fijn. De wens van hulpverleners is dat dit breder wordt ingezet.



## 2. Huidige situatie: Landelijk beleid

# Landelijke wijzigingen kunnen grote gevolgen hebben voor de situatie in de gemeente en inwoner



*Tijdslijn wijzigen koopkracht en onderzoek naar effect*

### Landelijke wijzigingen zorgen voor veranderende situatie in gemeenten

Rijksbeleid heeft invloed op de lokale situatie van de inwoners. Recente wijzigingen zijn bijvoorbeeld van invloed op de koopkracht van minima. De Minima-effectrapportage van Nibud is een tool om inzicht te krijgen in de gevolgen.

Recent hebben deze veranderingen positief uitgekapt voor inwoners, vooral voor huishoudtypes met kinderen. Er zijn ook momenten waarop een dergelijke verandering negatief uitpakt. Voor gemeenten is het lastig om hier altijd goed op in te kunnen spelen.

Brede trend is dat er steeds meer aandacht voor bestaanszekerheid is.

### Kleine (landelijke) aanpassingen kunnen grote gevolgen hebben voor de inwoner

Kleine aanpassingen op landelijk niveau kunnen grote gevolgen kunnen hebben op de inwoner. De voedselbank werkt bijvoorbeeld met besteedbaar inkomen. Een extra toeslag van € 50,- in de maand kan ervoor zorgen dat een inwoner geen gebruik meer mag maken van de Voedselbank. Dit zorgt voor hogere uitgaven voor de inwoner.

*“Ik zie mensen die dan wegens kind gebonden budget 50 euro per maand meer gaan verdienen, geen recht meer hebben op de voedselbank terwijl in hun situatie niets is veranderd”*

*Inwoner*

# 3. Bouwblokken

Voor de herijking en vereenvoudiging van minimaregelingen zijn meerdere bouwblokken overwogen



### 3. Bouwblokken

# Op basis van de huidige situatie zijn mogelijke bouwblokken voor herijking gevormd



Onderzoek



Kwantitatieve  
verdieping



**Bouwblokken**



Advies

#### Toelichting

Op basis van de inzichten uit het onderzoek, interviews, eerdere raadvragen en uitgangspunten van A&S is gebrainstormd over mogelijkheden om de minimaregelingen aan te passen.

In deze brainstorm is rekening gehouden met knoppen waaraan gedraaid kan worden:

- ⚙️ Hoogte uit te keren bedragen
- ⚙️ Hoogte inkomensgrenzen
- ⚙️ Toepassing minimaregelingen
- ⚙️ Inrichting proces en communicatie
- ⚙️ Alternatieve mogelijkheden

Dit heeft geleid tot bouwblokken die los of in combinatie ingezet kunnen worden voor de herijking. In elk bouwblok wordt alleen de beschreven verandering doorgevoerd. Overige onderdelen blijven gelijk.

Deze bouwblokken zijn verder uitgewerkt en op een aantal criteria beoordeeld:

- Effect op maandbegroting van de inwoner
- Voldoen aan beleidsuitgangspunten
- Effect op budget voor minimaregelingen
- Operationele gevolgen (effect op de uitvoering)

Hierna volgt een overzicht van alle bouwblokken en de beoordeling. In de bijlage is per bouwblok een nadere uitwerking te vinden.



### 3. Bouwblokken

# Op basis van bevindingen zijn er verschillende bouwblokken uitgewerkt en op basis van criteria vergeleken

Alle bouwblokken zijn uitgewerkt in de bijlage

Bouwblok	Toelichting
Bouwblok 1: Vereenvoudiging proces en communicatie	Huidige processen en communicatie worden verder vereenvoudigd
Bouwblok 2: MDB meer budgetneutraal	MDB gaat voor enkele huishoudtypes omlaag, om de extra kosten van het gestegen bereik zo goed als mogelijk op te vangen
Bouwblok 3: IIT budgetneutraal naar 3 jaar	Budgetneutraal terugbrengen refertetermijn IIT van 5 naar 3 jaar, door verlaging bedrag
Bouwblok 4: CZG voor minima met hoge zorgkosten	Aanbod CZG bestaat alleen uit uitgebreid of extra uitgebreide pakket
Bouwblok 5: Gerichte inzet IBB voor maatwerk	de IBB nog gericht in te zetten voor maatwerk als dit nodig is
Bouwblok 6: Inkomensgrenzen naar 130%	De inkomensgrenzen van de regelingen worden 130% m.u.v. de IIT
Bouwblok 7: Actief contact waar nodig	Actief contact met inwoners o.b.v. specifieke situaties om naar totale situatie te kijken
Bouwblok 8: Inzet van bestaanszekerheidsadviseurs	bestaanszekerheidsadviseurs bieden doelgerichte ondersteuning o.b.v. wat iemand écht nodig heeft. Focus ligt op gezinnen om intergenerationele armoede te doorbreken
Bouwblok 9: Ondersteuning bij overgang naar werk	Samenwerking met W&I om inwoners te ondersteunen bij overgang naar werk

### 3. Bouwblokken

## Overzicht van de bouwblokken met effecten

Alle bouwblokken zijn uitgewerkt in de bijlage incl. toelichting effecten	Effect Inwoners		Effect Gemeente	
	Effect op maandbegroting	Voldoen aan uitgangspunten	budgetten	Operationele gevolgen
Bouwblok 1: Vereenvoudiging proces en communicatie	●	●	●	●
Bouwblok 2: MDB meer budgetneutraal	●	●	●	●
Bouwblok 3: IIT budgetneutraal naar 3 jaar	●	●	●	●
Bouwblok 4: CZG voor minima met hoge zorgkosten	●	●	●	●
Bouwblok 5: Gerichte inzet IBB voor maatwerk	●	●	●	●
Bouwblok 6: Inkomensgrenzen naar 130%	●	●	●	●
Bouwblok 7: Actief contact waar nodig	●	●	●	●
Bouwblok 8: Inzet van bestaanszekerheidsadviseurs	●	●	●	●
Bouwblok 9: Ondersteuning bij overgang naar werk	●	●	●	●

● Minder ● Gelijk ● Meer      ● Omhoog ● Gelijk ● Omlaag

# 4. Advies

Zet in op vereenvoudiging, gericht maatwerk en brede aanpak gericht op duurzame oplossingen



## 4. Advies

# Zet in op vereenvoudiging, gericht maatwerk en brede aanpak gericht op duurzame oplossingen



**Toelichting:** Het advies zal worden opgebouwd uit bouwblok 1 voor verdere vereenvoudiging, bouwblok 7, 8 en 9 voor een brede aanpak en bouwblok 5 voor maatwerk. Dit wordt op de volgende pagina's verder toegelicht.

## 4. Advies

# Zet in op vereenvoudiging, gericht maatwerk en brede aanpak gericht op duurzame oplossingen

	Conclusies	Aanbevelingen	Impact
<b>Inwoners blijven meedoen en doorbreken intergenerationale armoede</b>	Er is een divers en royaal aanbod van inkomens- en andere ondersteuning voor minima	Doe geen onnodige aanpassingen op gebied van inkomensgrenzen of extra regelingen voor de inwoner	
	Er is behoefte aan verdere vereenvoudiging van communicatie en processen	Zorg voor verdere vereenvoudiging van processen en communicatie om stress te verminderen en bereik te vergroten	<ul style="list-style-type: none"><li>• Meer passende ondersteuning bij de situatie en behoefte van een huishouden</li></ul>
	De uitgangspunten vragen om een duurzame en brede aanpak richting inwoners	Werk aan duurzame verandering door: <ul style="list-style-type: none"><li>• Gericht actief contact</li><li>• Inwoners doelgericht ondersteunen naar duurzame oplossingen</li><li>• Ondersteuning bij overgang naar werk</li></ul>	<ul style="list-style-type: none"><li>• Meer inwoners worden bereikt</li><li>• Alle inwoners houden een positieve maandbegroting</li><li>• Doorbreken intergenerationale armoede</li></ul>
	Elk huishoudtype heeft een positieve maandbegroting, persoonlijke situaties kunnen afwijken	Biedt maatwerk daar waar nodig: <ul style="list-style-type: none"><li>• Zet bijzondere bijstand gericht in voor maatwerk</li><li>• Benadruk bij SLE het belang van aandacht voor huishoudtypes met oudere kinderen en paren met jonge kinderen</li></ul>	<ul style="list-style-type: none"><li>• Beperkt extra budget nodig voor minimaregelingen</li></ul>

## 4. Advies: aanbevelingen

# Zorg voor verdere vereenvoudig van processen en communicatie om stress te verminderen en bereik te vergroten



**Verdere vereenvoudiging**  
van processen en  
communicatie

**Op basis van de behoeften van inwoners en de uitkomsten van de MER van Nibud zetten we in op vereenvoudiging van processen en communicatie.**

### **Vereenvoudiging van proces**

- We zetten verdere stappen om te komen tot één aanvraagformulier
- We maken het mogelijk om elk moment van het jaar een aanvraag voor een regeling te doen
- Waar mogelijk kennen we regelingen automatisch toe en/of we doen dit voor meerdere jaren
- Waar dat kan gebruiken we eerder aangeleverde gegevens opnieuw
- We werken samen met het Programma Vereenvoudiging Sociaal Domein

### **Vereenvoudiging van communicatie**

- De informatie op de website van gemeente Eindhoven over minimaregelingen maken we overzichtelijker, compleet, vindbaar en begrijpelijker
- Er komt één overzicht waarin alle regelingen en ondersteuning is weergegeven (zowel fysiek als online)
- Brieven maken we beter leesbaar en informatie wordt daar waar mogelijke gecombineerd
- We voeren verbeteringen in communicatie altijd door met hulp van inwoners, hulpverleners en onze eigen professionals. We betrekken ook de cliëntenraad SD.
- We gaan communiceren in andere talen om meer doelgroepen in de stad aan te kunnen spreken
- We nemen ervaringen uit communicatieproces rondom energietoeslag mee bij communicatie, zoals samenwerken met partners in de stad en gerichte momenten voor ondersteuning bij aanvragen organiseren.

Dit sluit aan op het advies van Nibud n.a.v. de MER om het niet-gebruik van regelingen te verminderen.

## 4. Advies: aanbevelingen

# Werk aan duurzame verandering door actief contact, bestaanszekerheid-adviseurs en samenwerking met W&I (I)



**Brede aanpak**  
gericht op duurzame  
oplossingen en doorbreken  
intergenerationele armoede

De beleidsuitgangspunten van Armoede en Schulden vragen om duurzame oplossingen. Dit doen we door te blijven inzetten op educatie en preventie, door actief contact te zoeken met inwoners, middelen in te zetten om inwoners doelgericht te ondersteunen zoals met bestaanszekerheid-adviseurs en met Werk & Inkomen.

### Actief contact

- Medewerkers van de gemeente en van onze uitvoeringspartners zoals WPF XL en WIJeindhoven zoeken (in onderlinge afstemming) vaker actief contact met inwoners op de volgende momenten:
  - Tijdens aanvragen van minimaregelingen, met focus op te bepalen groepen zoals jongvolwassenen
  - Bij life events wanneer inwoner automatisch al contact heeft met de gemeente, invulling nader onderzoeken
  - Als meer dan 3 jaar gebruik wordt gemaakt van regelingen
- We bespreken de situatie van de inwoner en kijken op welke wijze perspectief kan worden geboden (breder dan alleen op armoede)

### Inwoners doelgericht ondersteunen naar duurzame oplossingen

- We willen middelen inzetten om inwoners doelgericht te ondersteunen naar een duurzame en passende oplossing. We denken aan de inzet van bestaanszekerheid-adviseurs. De verdere opzet en start hiervan, bijvoorbeeld in de vorm van een pilot, worden later uitgewerkt
- Ons advies is om de focus van bestaanszekerheid-adviseurs te leggen op gezinnen om intergenerationele armoede te doorbreken

#### 4. Advies: aanbevelingen

# Werk aan duurzame verandering door actief contact, bestaanszekerheidsadviseurs en samenwerking met W&I (II)



**Brede aanpak**  
gericht op duurzame  
oplossingen en doorbreken  
intergenerationele armoede

#### **De overgang naar werk minder stressvol te maken**

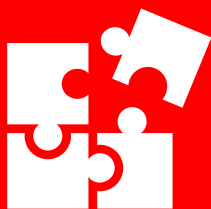
- Met W&I onderzoeken we hoe de overgang naar werk en eventuele inkomensval minder stressvol kan zijn
- We sluiten aan op initiatieven van W&I zoals het duurzaamwerkfonds en de werkloontool
- Focus hierbij op de toenemende groep van jongeren en jongvolwassenen

Dit sluit aan op de aanbevelingen uit de MER van Nibud: “ondersteuning bij uitstroom uit regelingen bijvoorbeeld in de vorm van een werkbonus of vergoeding voor werk gerelateerde kosten en het stimuleren van goed financieel beheer.”



#### 4. Advies: aanbevelingen

## Zet maatwerk in daar waar nodig, met specifieke aandacht voor kwetsbare groepen



### Maatwerk

waar nodig, met specifieke  
aandacht voor kwetsbare  
groepen

**Elk huishoudtype heeft een positieve maandbegroting, maar er zijn altijd persoonlijke situaties (bijvoorbeeld een hoge huur, slecht geïsoleerde woning en noodzakelijke persoonlijke uitgaven) waardoor dit niet voor elke inwoner geldt. Daarom zetten we de Individuele bijzondere bijstand gericht in voor maatwerk en benadrukken we bij Stichting Leergeld Eindhoven het belang van aandacht voor huishoudtypes met oudere kinderen en paren met jonge kinderen.**

- Medewerkers worden getraind om daar waar nodig maatwerk te bieden door gebruik te maken van de mogelijkheden binnen de Individuele bijzondere bijstand
- We zijn alert op inwoners waar de maandbegroting beperkt positief is. Dit zijn de huishoudtypes: alleenstaanden onder AOW leeftijd, alleenstaanden tot AOW leeftijd met extra zorgkosten, en gezinnen met oudere kinderen. Als we veel signalen krijgen uit deze groepen is dat een reden om ze toe te voegen aan redenen om actief contact op te nemen (uit de vorige aanbeveling)
- We benadrukken bij Stichting Leergeld het belang van aandacht voor huishoudtypes met oudere kinderen en paren met jonge kinderen in het algemeen en specifiek als zij een inkomen hebben boven de 120% van het WSM. Dit zijn groepen die te maken hebben met een inkomensval bij de stijging van het inkomen van 120% naar 130% van het WSM

Dit sluit aan op het advies van Nibud n.a.v. de MER om de positie van alleenstaanden onder de AOW-gerechtigde leeftijd (met en zonder extra zorgkosten) goed in de gaten te houden.

Nibud adviseert ook om regelingen getrapd af te bouwen om armoedeval te voorkomen. Omdat dit geldt voor gezinnen met oudere kinderen en een paar met jonge kinderen vragen we SLE om extra aandacht te hebben voor deze groepen tussen de 120% en 140%.

## Houd een vinger aan de pols



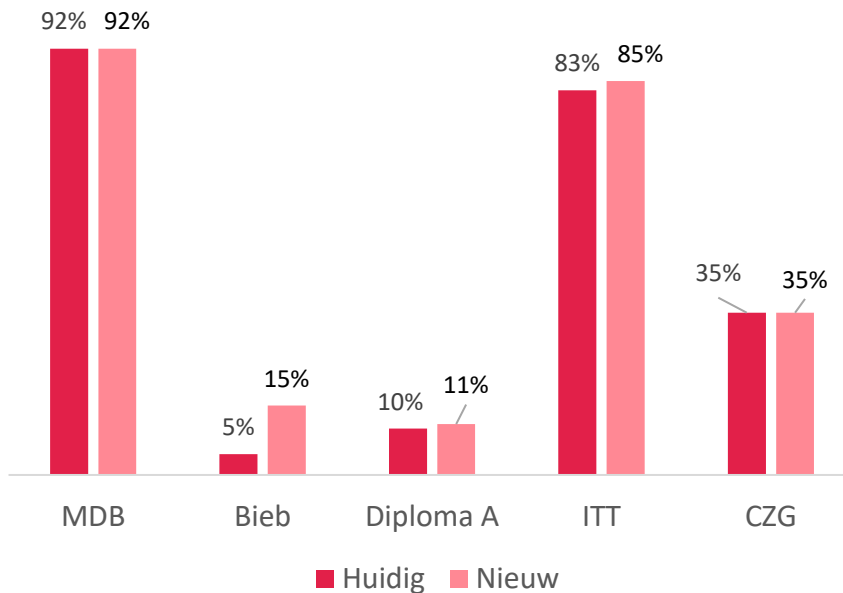
**We vinden het belangrijk om goed voeling te houden met minima in Eindhoven en het effect van de regelingen. Daarom gaan we de MER periodiek uitvoeren en gaan we vaker in gesprek met inwoners**

- We voeren periodiek de MER uit en nemen de uitkomsten mee in gesprekken met de uitvoering voor o.a. bijzondere bijstand en uitvoeringspartners zoals WPF XL en WIJeindhoven
- We gaan minimaal twee keer per jaar in gesprek inwoners om inwonerservaringen op te halen (kwalitatief onderzoek)

## 4. Advies: impact

# Vereenvoudiging in processen en communicatie zorgt waarschijnlijk voor een stijging van het bereik

### Bereik in huidige en nieuwe situatie



### Toelichting

- Door vereenvoudiging van processen en communicatie stijgt het bereik van de regelingen
- We verwachten dat het hoge bereik van de Meedoenbijdrage mogelijk wat daalt (zonder de relatie met energietoeslag) maar ook weer stijgt door vereenvoudiging en zodoende op vergelijkbaar niveau blijft
- In de stijging van het bereik van de korting op het lidmaatschap bij de bibliotheek zijn de andere ontwikkelingen die op dit gebied in Eindhoven spelen meegenomen. Denk hierbij aan het openen van stadsdeelbibliotheken met een bredere functie

#### 4. Advies: impact

Om dit advies te realiseren is € 499.979 nodig, dit kan bekostigd worden uit het bestuursakkoord

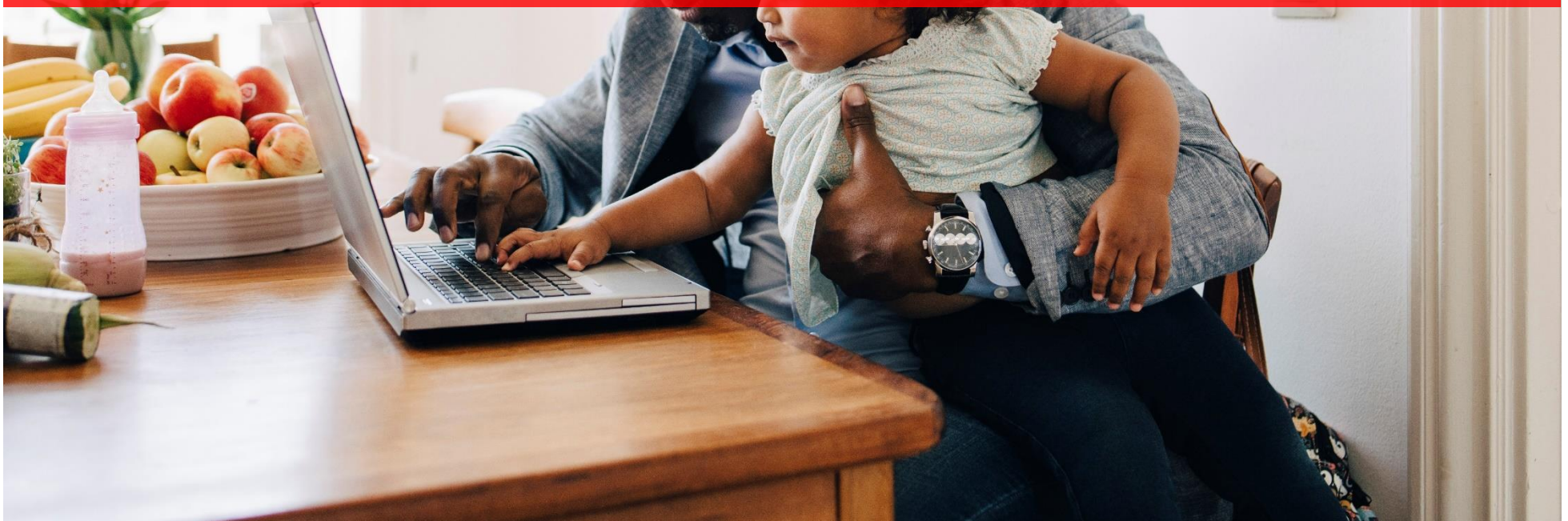
<b>Begroting 2025 na doorvoering advies</b>			
	Verwachting 2025	Begroting 2025*	Vershil
Meedoenbijdrage	€ 5.967.348	€ 4.930.000	€ -1.037.348
IIT	€ 2.622.746	€ 2.731.000	€ 108.253
CZG	€ 2.200.351	€ 2.509.000	€ 308.649
Beschermingsbewind	€ 4.678.000	€ 4.870.000	€ 192.000
Opbrengsten IBB	€ 579.000	€ 275.000	€ 304.000
Kosten IBB	€ 2.162.533	€ 1.937.000	€ -225.533
Gratis Bus	€ 450.000		<i>Incidenteel geld</i>
Bestaanszekerheid-adviseurs	€ 150.000		€ -150.000
MER onderzoek	€ 20.000		<i>Incidenteel geld</i>
<b>Totaal begrotingstekort</b>			<b>€ -499.979</b>

#### Toelichting

- Het totaal tekort op de Meedoenbijdrage van circa €1.000.000 wordt gecompenseerd door andere posten zoals IIT, CZG, Beschermingsbewind, ter grootte van circa €650.000.
- Het restant tekort van €350.000 en de inzet van bestaanszekerheid-adviseurs voor circa 150.000 worden gedekt uit de beschikbare middelen uit het bestuursakkoord Samen morgen mooier maken die jaarlijks €500.000 bedragen.

# Bijlage

1. Maandbegroting per huishoudtype
2. Aanbevelingen uit MER Nibud
3. Uitwerking bouwblokken
4. Begrensd inkomen of besteedbaar inkomen



# Maandbegroting per huishoudtype uit MER maart 2024 Nibud

## Maandbegroting per huishoudtype maart '24

	100%	110%	120%	130%	140%	150%
Alleenstaande onder AOW leeftijd	€ 78	€ 111	€ 240	€ 353	€ 449	€ 543
Alleenstaande vanaf AOW leeftijd	€ 337	€ 378	€ 494	€ 580	€ 658	€ 715
Eenoudergezin met 2 jonge kinderen	€ 518	€ 503	€ 612	€ 670	€ 773	€ 902
Eenoudergezin met 2 oudere kinderen	€ 286	€ 300	€ 429	€ 403	€ 526	€ 655
Paar zonder kinderen tot AOW leeftijd	€ 75	€ 148	€ 285	€ 333	€ 396	€ 461
Ouder paar	€ 366	€ 415	€ 536	€ 624	€ 729	€ 838
Paar met 2 jonge kinderen	€ 312	€ 374	€ 512	€ 507	€ 550	€ 594
Paar met 2 oudere kinderen	€ 108	€ 170	€ 308	€ 218	€ 279	€ 323
Paar met meerderjarig kind	€ 345	€ 414	€ 551	€ 600	€ 653	€ 717
Alleenstaande tot AOW-leeftijd met zorg	€ 60	€ 92	€ 220	€ 287	€ 356	€ 449
Alleenstaande vanaf AOW-leeftijd met zorgvraag	€ 342	€ 383	€ 498	€ 534	€ 543	€ 550

## Lokale regelingen wel meegenomen in de berekening van de maandbegroting\*:

- Kwijtschelding afvalstofheffingen
- Meedoenbijdrage t/m 120%
- CZG (VGZ compact voor huishoudens zonder extra zorgvraag en VGZ compleet met €0 risico voor huishoudens met zorgvraag)
- Kinderopvang en peuteropvang
- Gratis OV (korting meegenomen voor 50% van de OV kosten)

## Lokale regelingen niet meegenomen in de berekening van de maandbegroting:

- Individuele inkomstentoeslag vanaf 21 jaar
- Kwijtschelding hondenbelasting
- Kwijtschelding begraafplaatsrechten
- Bibliotheek
- Reductie zwemmen
- Individuele bijzondere bijstand
- Stichting Leergeld
- Volwassenfonds
- Voedselbank
- Kledingbank
- Speelgoedbank
- Dierenvoedselbank

## Aanbevelingen uit MER Nibud en plaats in herijking







<b>Advies Nibud</b>	<b>Hoe meegenomen in herijking</b>
Om armoedeval te voorkomen of te verzachten adviseert het Nibud de regeling getrapt af te bouwen	We willen de armoedeval verzachten door Stichting Leergeld te laten focussen op gezinnen met oudere kinderen en paar met jonge kinderen. Dit zijn de huishoudtypes met een armoedeval
Een ondersteuning in de kosten met een uitstroompremie (werkbonus) biedt gewenste financiële ruimte	De afdeling Werk & Inkomen heeft een werkbonus die eenmalig wordt uitgekeerd na 6 maanden
Stimuleer goed financieel beheer	We blijven inzetten op educatie en preventie en hebben diverse partners die dit stimuleren. Daarnaast zetten we extra in op actief contact, bestaanszekerheidsadviseurs en financiële coaching om goed financieel beheer te stimuleren van huishoudens
Het Nibud adviseert dan ook in het beleid sterk de nadruk te leggen op het verminderen van niet-gebruik	We willen het niet-gebruik te verminderen door te focussen op vereenvoudiging van processen en communicatie
Het Nibud adviseert de gemeente om hierin samen op te trekken met verhuurders en ook samen middelen in te zetten om de energie verbetering van woningen door te voeren	Dit ligt momenteel buiten de scope van de herijking minimaregelingen, maar er zijn energicoaches en andere initiatieven bij gemeente Eindhoven.
Het Nibud adviseert de gemeente Eindhoven met de afdeling die verantwoordelijk is voor wonen dit gezamenlijk te ondersteunen en daarover in gesprek te gaan met woningcorporaties	Dit ligt momenteel buiten de scope van de herijking minimaregelingen maar we zijn in contact met woningbouwcorporaties.
Het Nibud adviseert per situatie te bekijken of werk gerelateerde kosten tot financiële problemen kunnen leiden en zo nodig een vergoeding verstrekken	We gaan samen met W&I onderzoeken hoe we de overgang naar werk minder stressvol kunnen maken denk o.a. aan financiële coaching en inzet van de tool WerkloonT.
Het Nibud adviseert de positie van alleenstaande onder AOW-gerechtigde leeftijd, en met name alleenstaande met extra zorgkosten, goed in de gaten te houden	Gemeente Eindhoven zet in op actief contact en maatwerk m.b.v. Individuele bijzondere bijstand met o.a. de focus op alleenstaande door hun kwetsbare positie

# Bouwblok 1: Vereenvoudiging processen en communicatie zorgt voor een hoger bereik

## Vereenvoudiging processen en communicatie

In dit bouwblok worden processen en communicatie vereenvoudigd. Bij **processen**: werken met 1 aanvraagformulier, loslaten van vaste momenten van het indienen van een aanvraag, waar mogelijk automatische toekenning. Bij **communicatie**: beter vindbare en eenvoudig te begrijpen informatie op de website, 1 overzicht van alle regelingen en ondersteuning, het beter leesbaar maken en combineren van brieven. Verbeteringen worden doorgevoerd met hulp van inwoners, hulpverleners en professionals.

### Voor en nadelen van het bouwblok

-  Het aanvraagproces wordt eenvoudiger en inwonersvriendelijker
-  Informatie is beter vindbaar en te begrijpen voor inwoners
-  Het bereik van regelingen neemt toe
-  Vereenvoudiging vraagt om incidenteel budget en capaciteit
-  In de uitvoering zijn mogelijk andere skills van medewerkers nodig
-  Er is goede afstemming nodig met andere initiatieven op dit gebied

### Effect Inwoners

Effect op maandbegroting



Vereenvoudiging heeft geen invloed op de maandbegroting gebruikers van regelingen

Voldoen aan uitgangspunten



Door vereenvoudiging wordt er beter voldaan aan enkele uitgangspunten

### Effect Gemeente

Budgetten



Vereenvoudiging kan met incidentele middelen. Het hogere bereik zorgt voor een begrotingstekort van € -264.192 voor A&S (inclusief huidig tekort)

Operationele gevolgen



Voor vereenvoudiging is operationele capaciteit nodig en het vraagt mogelijk andere skills van medewerkers



## Bouwblok 2: Kleine maandelijkse aanpassing MDB zorgt voor een positieve begroting met ruimte voor andere alternatieven

### MDB beperkt aanpassen voor een positieve A&S begroting

De MDB wordt zo aangepast dat elk huishoudtype een positieve maandbegroting houdt, maar de kosten van het eerder gestegen bereik zo goed als mogelijk worden opgevangen. Ouderen krijgen een iets lagere MDB.

	<i>Oud</i>	<i>Nieuw</i>	<i>Vershil</i>		<i>Oud</i>	<i>Nieuw</i>	<i>Vershil</i>
• 0-4	€ 215	€ 215	€ -	• 18-pgl	€ 187	€ 187	€ -
• 4-12	€ 300	€ 300	€ -	• Pgl*	€ 341	€ 300	€ -41
• 12-18	€ 583	€ 583	€ -				

### Voor en nadelen van het bouwblok



Elk huishoudtype houdt een positieve maandbegroting



De gemeente heeft een positieve A&S begroting



Financiële ruimte voor doorbreken van intergenerationele armoede



Huishoudens met ouderen gaan €3,42 op achteruit



Meer aanvragen voor IBB door pgl'ers

### Effect Inwoners

Effect op maandbegroting



### Toelichting

De huishoudens met ouderen gaan er €3,42 per maand op achteruit p.p.

Voldoen aan uitgangspunten



Er wordt niet meer of minder aan de uitgangspunten voldaan

### Effect Gemeente

Extra budgetten



De aanpassingen MDB zorgen voor een positieve begroting A&S van € 60.578

Operationele gevolgen



Er komen mogelijk meer vragen of klachten over de aanpassingen MDB voor pgl\*

# Bouwblok 3: Het toe te kennen bedrag daalt fors bij budgetneutrale aanpassing refertermijn IIT

## IIT Budgetneutraal naar refertermijn IIT van 3 jaar (i.p.v. 5)

In veel gemeenten komen inwoners na 3 jaar in aanmerking voor de IIT. In dit bouwblok wordt de refertermijn van de IIT op een budgetneutrale manier teruggebracht van 5 jaar naar 3 jaar.

	<i>Oud</i>	<i>Nieuw</i>	<i>Vershil</i>
• alleenstaande	€ 599	€ 350	€ -249
• alleenstaande ouder	€ 721	€ 190	€ -531
• gehuwden of samenwonenden	€ 786	€ 650	€ -136

### Voor en nadelen van het bouwblok



Sneller een aanvulling op het inkomen bij langdurig lang inkomen



Beleid sluit beter aan bij wat landelijk gebruikelijk is



Toe te kennen bedragen gaan zeer sterk omlaag



Grote verandering voor inwoners die al langer gebruik maken van de IIT



Overgangsregeling lijkt nodig om dit op te vangen, dat maakt de IIT complexer

### Effect Inwoners

Effect op maandbegroting



### Toelichting

Maandbegrotingen incl. IIT zullen naar beneden gaan maar blijven positief

Voldoen aan uitgangspunten



Inwoners die de IIT al langer gebruiken en met name alleenstaande ouders ervaren een achteruitgang

### Effect Gemeente

Extra budgetten



Deze bouwsteen is budgetneutraal IIT maar zorgt voor begrotingstekort A&S van € -276.010

Operationele gevolgen



Er komen mogelijk meer vragen of klachten over de wijzigingen in de bedragen en er wordt mogelijk meer beroep gedaan op de bijzondere bijstand

## Bouwblok 4: Een CZG gericht op inwoners met hoge zorgkosten heeft klein voordeel

**De CZG is er voor minima met hoge zorgkosten**

96% van de deelnemers aan de CZG maakt gebruik van het uitgebreide of extra uitgebreide pakket. In dit bouwblok biedt de gemeente alleen deze twee pakketten van de CZG aan van zowel CZ als VGZ aan inwoners met een inkomen tot 130% van het Wsm. De CZG wordt daardoor gericht aangeboden aan inwoners met hoge zorgkosten. De overige deelnemers (4%) kunnen via een vergelijkingssites vaak een aanbod vinden dat aantrekkelijker geprijsd is.

### Voor en nadelen van het bouwblok



Duidelijkere doelgroep voor de CZG



Waarschijnlijk voordeliger voor deelnemers zonder hoge zorgkosten



Overzichtelijker aanbod vanuit gemeente



Hogere kosten voor inwoners die hierdoor een uitgebreidere variant van de CZG kiezen



Minder compleet aanbod van de CZG

### Effect Inwoners

Effect op maandbegroting



Dit bouwblok heeft voor 96% geen gevolgen voor de maandbegroting en is voor 4% misschien positief

Voldoen aan uitgangspunten



Door dit bouwblok verandert de mate waarin voldaan wordt aan de uitgangspunten niet

### Effect Gemeente

Budgetten



Een aantal inwoners zal niet meer kiezen voor de CZG de extra financiële ruimte is zeer beperkt max. € 33.224

Operationele gevolgen



Dit bouwblok heeft nauwelijks operationele gevolgen

## Bouwblok 5: Inzet IBB voor maatwerk zorgt dat inwoners worden geholpen op basis van hun persoonlijke situatie

### Gerichte inzet van IBB voor maatwerk

In dit bouwblok zullen de medewerkers beter gefaciliteerd om meer maatwerk te bieden daar waar nodig. Het is belangrijk dat ruimte voelen om het maatwerk aan te mogen bieden. De Individuele bijzondere bijstand wordt ingezet voor het bieden van maatwerk, schatting is dat hiervoor 5% meer budget nodig is.

#### Voor en nadelen van het bouwblok



Inwoners worden echt geholpen op basis van hun persoonlijke situatie



Medewerkers krijgen meer handvatten om maatwerk toe te passen



Maatwerk kost meer tijd voor de medewerkers



Maatwerk kan andere vaardigheden vragen van medewerkers



Meer maatwerk vraagt om meer budget

#### Effect Inwoners

Effect op maandbegroting



#### Toelichting

Maandbegroting van alle huishoudtype blijft gelijk

Voldoen aan uitgangspunten



Hogere focus op maatwerk indien nodig, zorgt dat beter voldaan wordt aan de uitgangspunten

#### Effect Gemeente

Budgetten



Maatwerk is erg tijdsintensief en naar verwachting 5% verhogen structureel extra budget nodig € 85.787

Operationele gevolgen



Maatwerk kost tijd en mogelijk zullen hier mensen voor moeten worden opgeleid

## Bouwblok 6: Inkomensgrenzen verhogen naar 130% zorgt voor een begrotingstekort A&S van ruim 1,3 miljoen

**Inkomensgrenzen verhogen naar 130% m.u.v. van de IIT**

In dit bouwblok worden de inkomensgrenzen verhoogd naar 130% m.u.v. van de IIT. In de praktijk zorgt dit ervoor dat de Meedoenbijdrage (inclusief gratis met de bus, bibliotheekpas en gratis zwemdiploma A) wordt verhoogd naar 130%. Dit zorgt ervoor dat de begrotingstekort op de Meedoenbijdrage stijgt van €967.315 naar €2.110.781. Uitgangspunt is dat het bedrag voor gratis met de bus niet verandert.

### Voor en nadelen van het bouwblok



Bredere groep wordt geholpen met minimaregelingen



Geen armoedeval bij inkomen van 130% van Wsm



Niet elk huishoudtype heeft een positieve maandbegroting



Fors begrotingstekort op de minimaregelingen



Kans op armoedeval bij inkomen van 140% van Wsm

### Effect Inwoners

Effect op maandbegroting



Hogere inkomensgrens zorgt voor een positievere maandbegroting bij 130%

Voldoen aan uitgangspunten



Dit heeft geen effect op de uitgangspunten

### Effect Gemeente

Budgetten



De extra kosten van de MDB zorgen in totaal voor een begrotingstekort voor A&S van €1.153.466

Operationele gevolgen



Het aantal aanvragen en aantal vragen van inwoners stijgt

## Bouwblok 7: Door naar de totale situatie van de inwoner te kijken wordt vaker een duurzame oplossing bereikt

### Actief contact waar nodig

In dit bouwblok wordt vaker actief contact gezocht met inwoners die voor het eerst een regeling aanvragen, die langer dan drie jaar gebruik maken van de regelingen of die de te maken hebben met een life event. Met deze inwoners wordt hun situatie breder besproken en vanuit meerdere leefgebieden bekeken hoe perspectief geboden kan worden. De focus zal liggen op huishoudtypes die te maken hebben met een armoedeval of licht-positieve maandbegroting.

#### Voor en nadelen van het bouwblok

-  Vaker een duurzame oplossing of betere bestaanszekerheid
-  Meer samenwerking binnen gemeente en met partners
-  Gericht contact met inwoners
-  Voor inwoner kan dit voelen als controle
-  Risico dat inwoner vanuit te veel leefgebieden benaderd wordt
-  Breder dan de scope van de herijking

#### Effect Inwoners

Effect op maandbegroting



Voldoen aan uitgangspunten



#### Effect Gemeente

Budgetten



Operationele gevolgen



#### Toelichting

Door naar de totale situatie te kijken, kan blijken dat inwoner gebruik kan maken van extra regelingen

Door dit brede perspectief worden bestaanszekerheid en kans op duurzame oplossing vergroot

Het is mogelijk om dit binnen de bestaande budgetten te doen






Samenwerking binnen de gemeente en met maatschappelijke partners wordt geïntensiveerd

## Bouwblok 8: Bestaanszekerheidsadviseurs ondersteunen doelgericht met focus gezinnen en alleenstaande

### Inzet van bestaanszekerheidsadviseurs

We zetten bestaanszekerheidsadviseurs in die doelgerichte ondersteuning bieden o.b.v. wat iemand écht nodig heeft (passende oplossing). De bestaanszekerheidsadviseurs kent de sociale kaart van Eindhoven. En ondersteunt inwoners zodanig dat ze beter in staat zijn zelf stappen te nemen die hen helpen onafhankelijker te worden. Voor ieder huishouden zijn dat andere elementen. De coach werkt ook outreachend. De focus ligt op gezinnen om intergenerationale armoede te doorbreken en alleenstaanden met een licht positieve maandgebroting.

#### Voor en nadelen van het bouwblok

-  Vaker een duurzame oplossing of betere bestaanszekerheid
-  Grote kennis van sociale kaart en passende ondersteuning
-  Gericht contact met inwoners
-  Breder dan de scope van de herijking
-  Voor andere hulpverleners kan dit voelen als verwarrend
-  Outreachend kan door inwoners als bemoeien worden ervaren

#### Effect Inwoners

Effect op maandbegroting



Door naar de totale situatie te kijken, kan blijken dat inwoner gebruik kan maken van extra regelingen

Voldoen aan uitgangspunten



Door dit brede perspectief worden bestaanszekerheid en kans op duurzame oplossing vergroot en gericht gewerkt aan doorbreken intergenerationale armoede

#### Effect Gemeente

Budgetten



Extra fte's vraagt om een beperkt extra budget

Operationele gevolgen








Extra medewerkers binnen gemeente en voorkomen dat er nog meer taken bij partners worden belegd

# Bouwblok 9: Ondersteuning bij de overgang naar werk verlaagt stress voor inwoners

## Ondersteuning van inwoner bij overgang naar werk

In dit bouwblok wordt de overgang van een bijstandsuitkering naar werk voor inwoners minder stressvol gemaakt. Daarvoor werken A&S en W&I nauw samen. Dit naast huidige initiatieven vanuit W&I zoals de tool werkenloont en duurzaam werkfonds.

### Voor en nadelen van het bouwblok

-  Minder stress bij overgang van bijstandsuitkering naar werk
-  Gerichte ondersteuning van inwoners
-  Meer samenwerking binnen de gemeente
-  Nader onderzoek nodig naar juridische haalbaarheid
-  Geen oplossing bij stijging inkomen uit werk
-  Breder dan de scope van de herijking

### Effect Inwoners

Effect op maandbegroting



### Toelichting

Initiatieven W&I en inkomen uit werk hebben meestal een positief effect

Voldoen aan uitgangspunten



Toename van ervaren bestaanszekerheid en duurzame verandering

### Effect Gemeente

Budgetten



Er is structureel budget\* nodig voor onder meer financiële coaching (€ 54.000)

Operationele gevolgen



financiële coaching heeft gevolgen voor de uitvoering.



# Er is besloten niet uit te gaan van besteedbaar inkomen vanwege de complexiteit

De armoederegelingen in Eindhoven gaan uit van een begrensd inkomen (afhankelijk van de regeling van 103% (IIT), 120% (MDB), 130% CZG). In een eerder stadium is door de beleidsadviseurs onderzocht of dit vervangen zou kunnen worden door een besteedbaar inkomen. De uitkomst hiervan is, dat dit voor nu niet wenselijk is, omdat:

- Verandering van besteedbaar inkomen kan grote gevolgen hebben op de ondersteuning waar de inwoner recht op heeft
- Besteedbaar inkomen geen vereenvoudiging is voor de inwoners (bijvoorbeeld nog meer gegevens aanleveren door de inwoner)
- Besteedbaar inkomen is moeilijker om uit te voeren voor de gemeente, namelijk maatwerk per inwoner
- Op dit moment zijn er (voor zover inzichtelijk) geen andere gemeenten die besteedbaar inkomen toepassen voor de toekenning van de minimaregelingen